

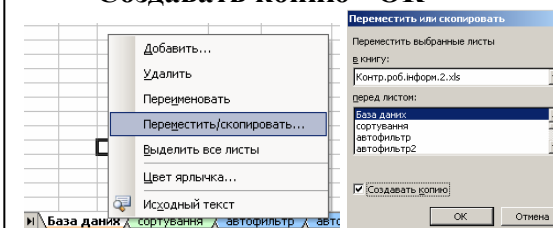
## ПРАКТИЧНА РОБОТА «БАЗИ ДАНИХ У MS EXCEL. АНАЛІЗ ДАНИХ У СЕРЕДОВИЩІ ТАБЛИЧНОГО ПРОЦЕСОРА»

- Створити та заповнити базу даних в EXCEL, стовпцям надати типи даних, задані у таблиці. В обчислювальні стовпці ввести необхідні формули. Лист з базою перейменувати на **База даних**. Книгу назвати **АНАЛІЗ ДАНИХ**.

Дані (назви стовпців таблиці)	Тип даних (Формат – Ячейки)	Формула
Порядковий номер	Загальний	
Прізвище та ініціали	Текстовий	
Стать	Текстовий	
Кількість дітей	Загальний	
Вік	Загальний	
Стаж роботи	Загальний	
Посада	Текстовий	
Погодинна ставка	Фінансовий	
Відпрацьовано годин	Загальний	
Нараховано	Фінансовий	=I4*J4
Податок з прибутку (13%)	Фінансовий	=K4*0,13
Інші відрахування (2%)	Фінансовий	=K4*0,02
Компенсація на дітей (5% на одну дитину для жінок)	Фінансовий	=K4*0,05*E4
Інші види компенсацій (2%)	Фінансовий	=K4*0,02
До видачі	Фінансовий	=K4-L4-M4+N4+O4

**УВАГА!** Кожне завдання для бази даних виконувати на окремому листі книги. Для зручності доцільно готовий лист **База даних** кожного разу копіювати:

**КМ** з ярлика листа –  
**Переместити/скопіювати** –  
**Создавать копию - ОК**



Потім на скопійованому листі виконати завдання (фільтрацію, сортування, підсумок) і перейменувати його.

- Відсортувати** інформацію по полю **П.І.Б.** Лист назвати **Сортування**, колір ярличка – **синій**.
- Встановити **автофільтр** по полю **Стаж роботи**. Лист назвати **Автофільтр**, колір ярличка – **жовтий**.
- Підрахувати **проміжні підсумки (суму)** по полям **Нараховано, Інші види компенсацій, До видачі** при кожній зміні у полі **Стаж роботи**. Лист назвати **Підсумки**, колір ярличка – **зелений**.
- Узагальнити відомості в стовпцях БД на основі **зведеної таблиці**. У області «Дані» використовувати поля: **Нараховано** і **До видачі (сума)**. Вибір полів в областях: «Стовпець» – поле **Посада**, «Рядок» – поле **Прізвище**, «Сторінка» – поле **Стать**. Лист назвати **Зведена таблиця**, колір ярличка – **фіолетовий**.
- Побудувати **зведену діаграму**.

Excel розглядає **таблицю даних як список**, з яким можна здійснювати низку операцій — сортування, фільтрацію та інші, якщо дані в таблиці організовані за ознакою однорідності, а саме, кожен стовпець містить дані одного типу. З точки зору баз даних кожен стовпець є полем даних, а кожен рядок — записом для окремого об'єкта бази даних. Отже, **список є базою даних в Excel**.

	A	B	C	D	E	F	G	H	I	J	K	L	M	N	O	P
	№п/п	Прізвище та ініціали	Стать	Кількість дітей	Вік	Стаж роботи	Посада	Погодинна ставка	Відпрацьовано	Нараховано	Податок з прибутку	Інші відрахування	Компенсація на дітей (5%)	Інші види компенсації	До видачі	
1																
2	1	Лашко В.Л.	чол.	1	30	10	бухгалтер	6,25 грн.	90							
3	2	Павленко О.С.	жін.	0	35	15	бухгалтер	5,10 грн.	86							
4	3	Литвин К.П.	жін.	2	41	20	менеджер	12,30 грн.	120							
5	4	Карпенко Р.Л.	жін.	0	42	15	менеджер	11,40 грн.	136							
6	5	Назаренко В.В.	чол.	0	29	2	водій	5,20 грн.	86							
7	6	Назарюк А.Р.	чол.	1	32	10	водій	4,90 грн.	180							
8	7	Діденко О.С.	жін.	4	35	12	бухгалтер	5,95 грн.	120							
9	8	Петренко Р.О.	жін.	3	36	8	оператор	12,60 грн.	166							
10	9	Антонович П.Ф.	чол.	0	25	1	водій	5,00 грн.	96							
11	10	Яценюк О.О.	чол.	2	45	23	бухгалтер	5,85 грн.	124							
12	11	Супруненко А.М.	чол.	1	41	20	оператор	13,15 грн.	94							
13	12	Оберемок Д.Я.	жін.	3	35	12	бухгалтер	6,85 грн.	143							
14	13	Труш А.Н.	чол.	2	43	18	водій	5,15 грн.	86							
15	14	Пивовар І.В.	чол.	0	35	10	водій	6,00 грн.	95							
16	15	Горбачьов Л.К.	чол.	1	24	3	бухгалтер	7,15 грн.	112							
17	16	Марущенко М.Д.	чол.	2	49	25	оператор	11,85 грн.	176							
18	17	Давиденко Л.А.	жін.	1	48	9	оператор	12,55 грн.	153							
19	18	Голуб В.Г.	жін.	0	29	4	оператор	12,45 грн.	95							
20	19	Носенко Г.Г.	чол.	2	35	6	бухгалтер	6,35 грн.	86							
21	20	Дмитренко Е.О.	чол.	1	31	7	маркетолог	15,55 грн.	50							

## РЕКОМЕНДАЦІ ЩОДО ВИКОНАННЯ



1. Сортування здійснюється за допомогою кнопок

2. Автофільтр.

- Виділити потрібний стовпець.
- Данные – Фильтр – Автофильтр

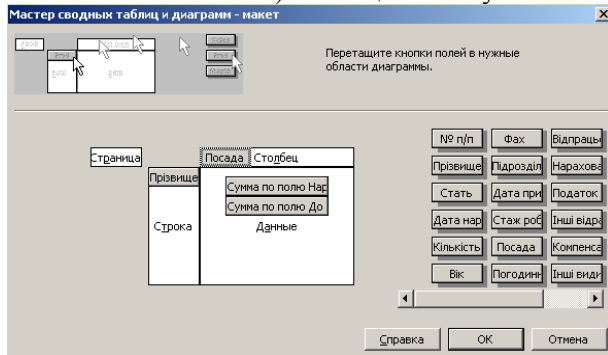
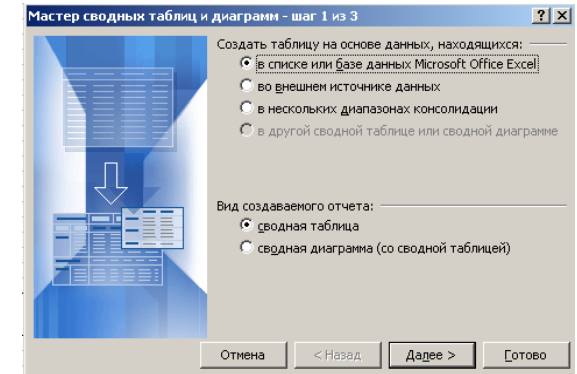
Стаж роботи	Посада	Погодинна ставка
10	бухгалтер	6,25 грн.
15	бухгалтер	5,10 грн.

3. Проміжні підсумки.

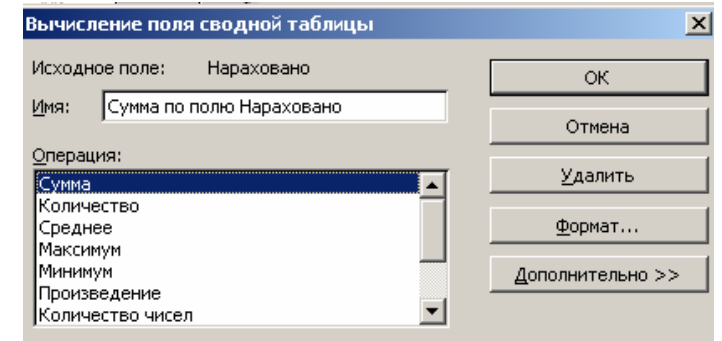
- Активізувати довільну клітинку вихідної таблиці.
- Данные – Итоги
- У вікні **Промежуточные итоги** виставити необхідні параметри і натиснути **ОК**.

4. Зведена таблиця.

- Активізувати довільну клітинку вихідної таблиці.
- Данные – Сводная таблица
- У вікні **Мастер сводных таблиц – шаг 1 из 3** вибрати потрібні параметри, натиснути **Далее**.
- На другому кроці вибрати потрібний діапазон даних, на основі яких буде будуватися зведена таблиця; **Далее**.
- На третьому кроці вибрати новий лист і натиснути кнопку **Макет**
- У вікні майстра **Макет** заповнити поля потрібними кнопками шляхом перетягування їх у поля. (Поле *Страница* не є обов'язковим для заповнення). В кінці натиснути **ОК**.



Подвійне клацання на кнопках у полі **Данные** дозволить відкрити вікно **Вычисление поля сводной таблицы** (за замовчуванням поле сумується), де можна виставити параметри згідно умови задачі.



- У вікні **Мастер сводных таблиц – шаг 3 из 3** можна вибрати додаткові параметри таблиці згідно умови задачі і натиснути **Готово**.

**5. Зведена діаграма.** Знаходячись у полі зведеної таблиці натисніть кнопку **Диаграмма** на панелі інструментів **Сводная таблица**.

	A	B	C	D	E
1	Стать	жін.			
2					
3	Сумма по полю Нараховано	Посада			
4	Прізвище та ініціали	бухгалтер	менеджер	оператор	Общий итог
5	Голуб В.Г.			1182,75	1182,75
6	Давиденко Л.А.			1920,15	1920,15
7	Диденко О.С.	714			714
8	Карпенко Р.Л.		1539		1539
9	Литвин К.П.		1476		1476
10	Оберемок Д.Я.	979,55			979,55
11	Павленко О.С.	438,6			438,6
12	Петренко Р.О.			1965,6	1965,6
13	Общий итог	2132,15	3015	5068,5	10215,65

